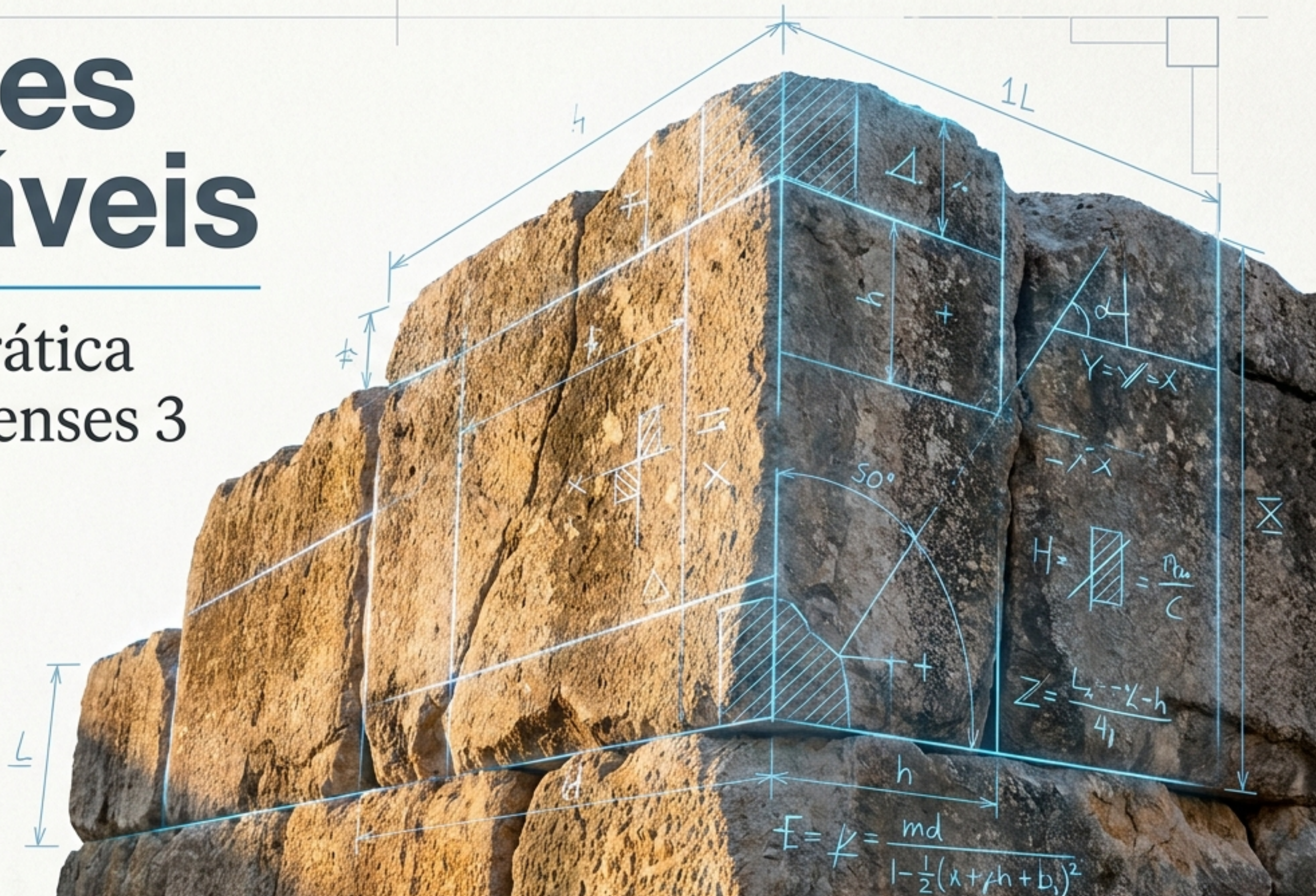
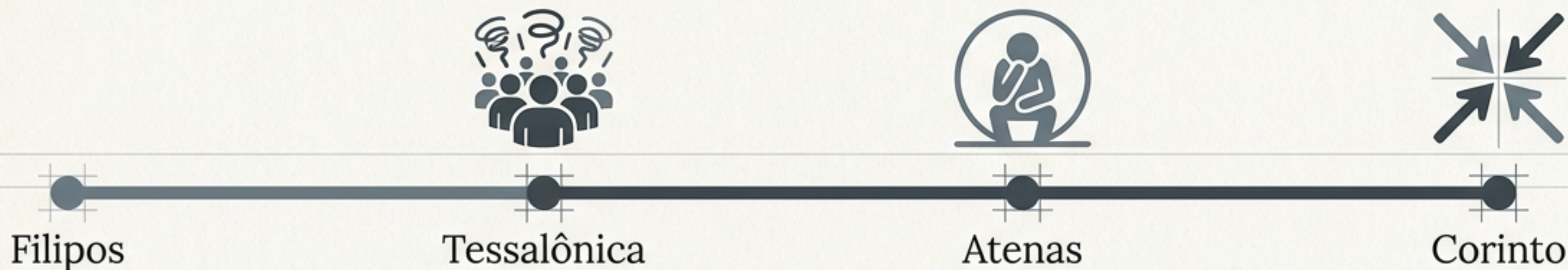


Alicerces Inabaláveis

Uma Análise Prática de 1 Tessalonicenses 3



A Distância Física e o Cuidado Pastoral



● Fundação Histórica

● O Contexto Histórico

- Paulo fundou a igreja em Tessalônica, mas foi expulso após poucas semanas por intensa oposição. Sozinho em Atenas, sua saudade e preocupação com a nova igreja atingiram o limite insuportável.

Edificação Atual

A Aplicação

O discipulado real não ignora a dor da separação. O amor pastoral genuíno sofre quando não sabe se as ovelhas sobreviveram à tempestade.

A Missão de Timóteo: Servir e Firmar (vv. 1-2)



Contexto Histórico O Sacrifício e o Serviço

- Paulo escolhe ficar sozinho em Atenas (uma cidade idólatra) para enviar ajuda.
- O termo original para ministro (diakonos) não era um título de status, mas um trabalhador humilde, um garçom que servia às necessidades dos outros.



A Aplicação Atual Firmar a Construção

- O propósito do envio era **firmar** (estabelecer como concreto) e encorajar.
- O **discipulado exige sacrifício**. Firmar novos na fé requer abrir mão do próprio conforto para ser o Timóteo que serve humildemente aos outros.

O Encontro Marcado com a Aflição (vv. 3-4)

O Aviso Prévio: Paulo ensinou nas primeiras semanas que o evangelho não promete isenção de dor.

A Palavra-Chave: Designados (Agendados). A aflição não é um acidente de percurso, é um encontro na agenda de Deus.



A cruz é o símbolo do cristianismo. A aflição não significa que Deus está irado, mas é a ferramenta que Ele usa para forjar perseverança e dependência.

As Duas Lentes da Aflição (v. 5)

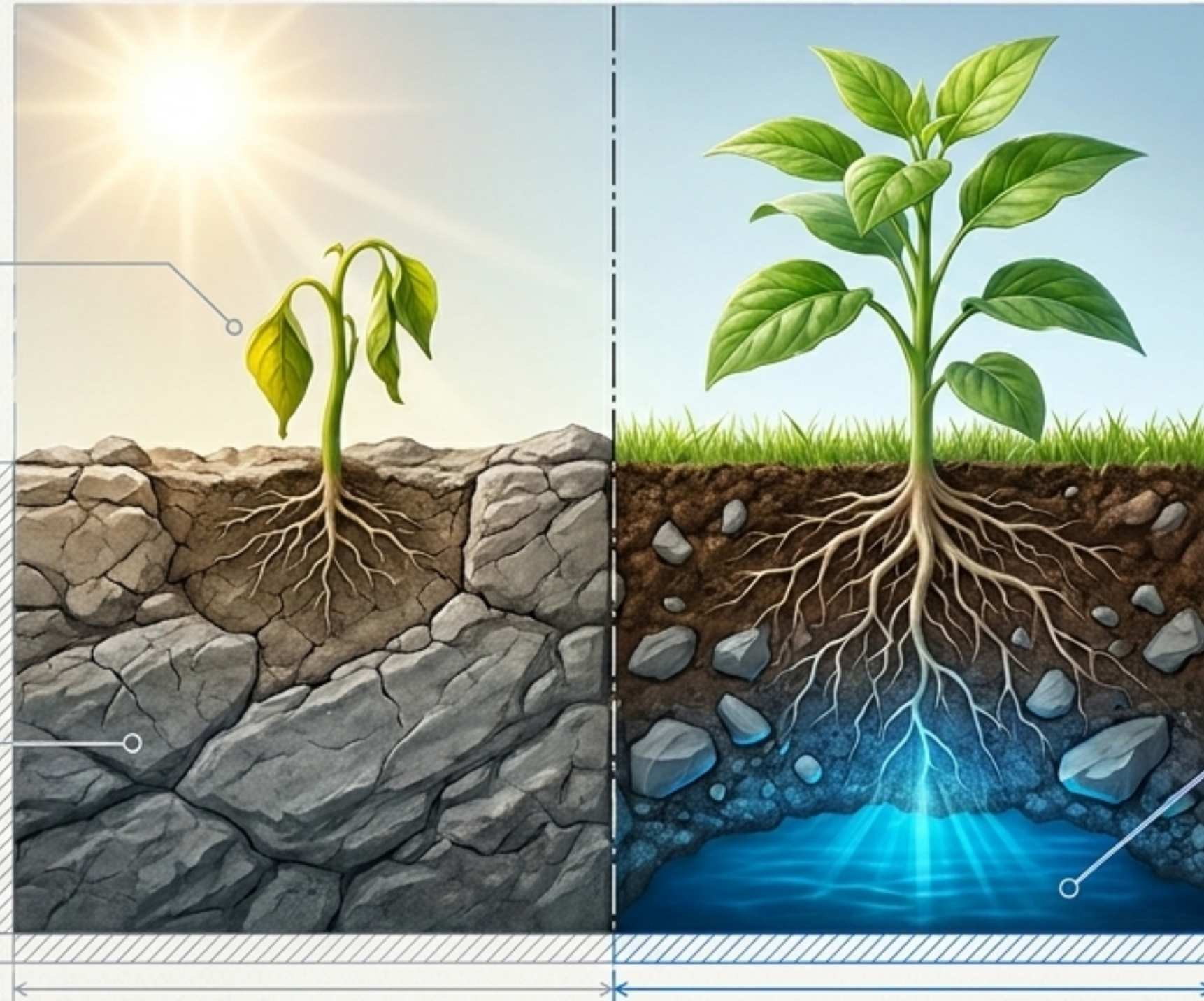
	O Propósito Divino (v. 3)	A Oportunidade Satânica (v. 5)
AÇÃO	Usa a mesma tempestade para testar, ensinar obediência e criar laços.	Explora a mesma tempestade para incutir dúvida, medo e vitimização.
OBJETIVO FINAL	Aprofundar as raízes e firmar a fé.	Fazer o crente desistir e tornar o trabalho espiritual inútil.

A mesma tempestade bate na casa. Quem receberá a vitória no meio da sua provação?

O Risco do Trabalho Inútil

O Solo Rochoso

O Antídoto



O Temor de Paulo (v. 5):
Que a jovem fé dos
tessalonicenses secasse
sob o sol da aflição antes
de criar raízes profundas.

O Solo Rochoso:
A alegria inicial
murcha rapidamente
quando surge a
perseguição por
causa da Palavra.

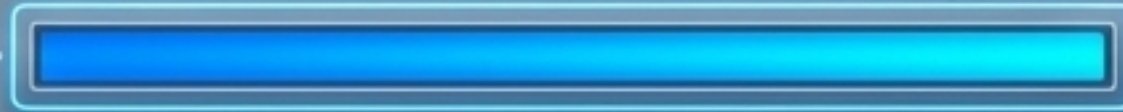
O Antídoto:
A presença
disciplinadora.
Timóteo foi a água
enviada para ajudar
a amolecer o solo e
aprofundar as raízes
da igreja.

O Regresso com Boas Notícias (vv. 6-8)

Contexto Histórico

Timóteo encontra Paulo em Corinto, onde o Apóstolo estava fraco e temeroso. O relatório traz o Euangelion (usado aqui como boas notícias sobre a saúde da igreja). A vitalidade de Paulo retorna imediatamente: "agora, vivemos!"

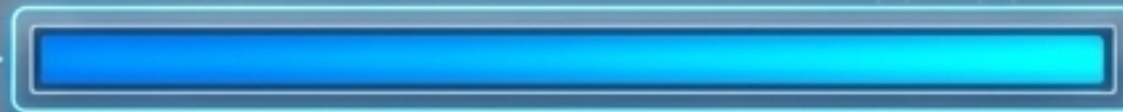
FÉ: Forte e Estável



AMOR: Em Crescimento



COMUNHÃO: Intacta



A Aplicação Atual

Nada revitaliza mais a liderança e a comunidade cristã do que ver irmãos permanecendo firmes nas crises. Compartilhar testemunhos de vitória espiritual injeta vida nova no corpo de Cristo.

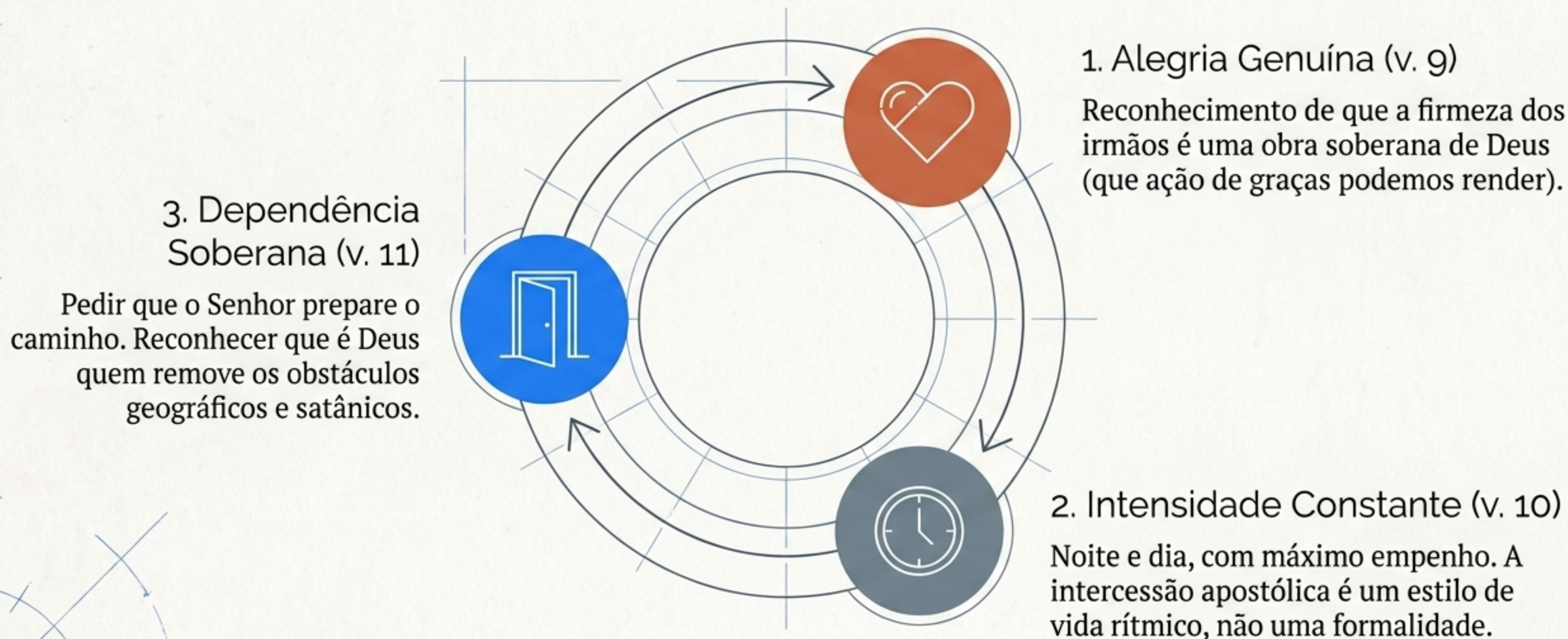
Completando a Construção (vv. 9-10)



**“suprir o que ainda falta
à fé que vocês têm”**

- **Não é um insulto:** Eles eram crentes há apenas poucos meses. Tinham lacunas naturais de conhecimento.
- **Equipar, não condenar:** A palavra original remete a 'completar o equipamento' ou 'terminar a obra'.
- **A Fome Constante:** Não existe perfeição estática deste lado da eternidade. A atitude correta diante da fidelidade é o desejo de ser ensinado e expandido.

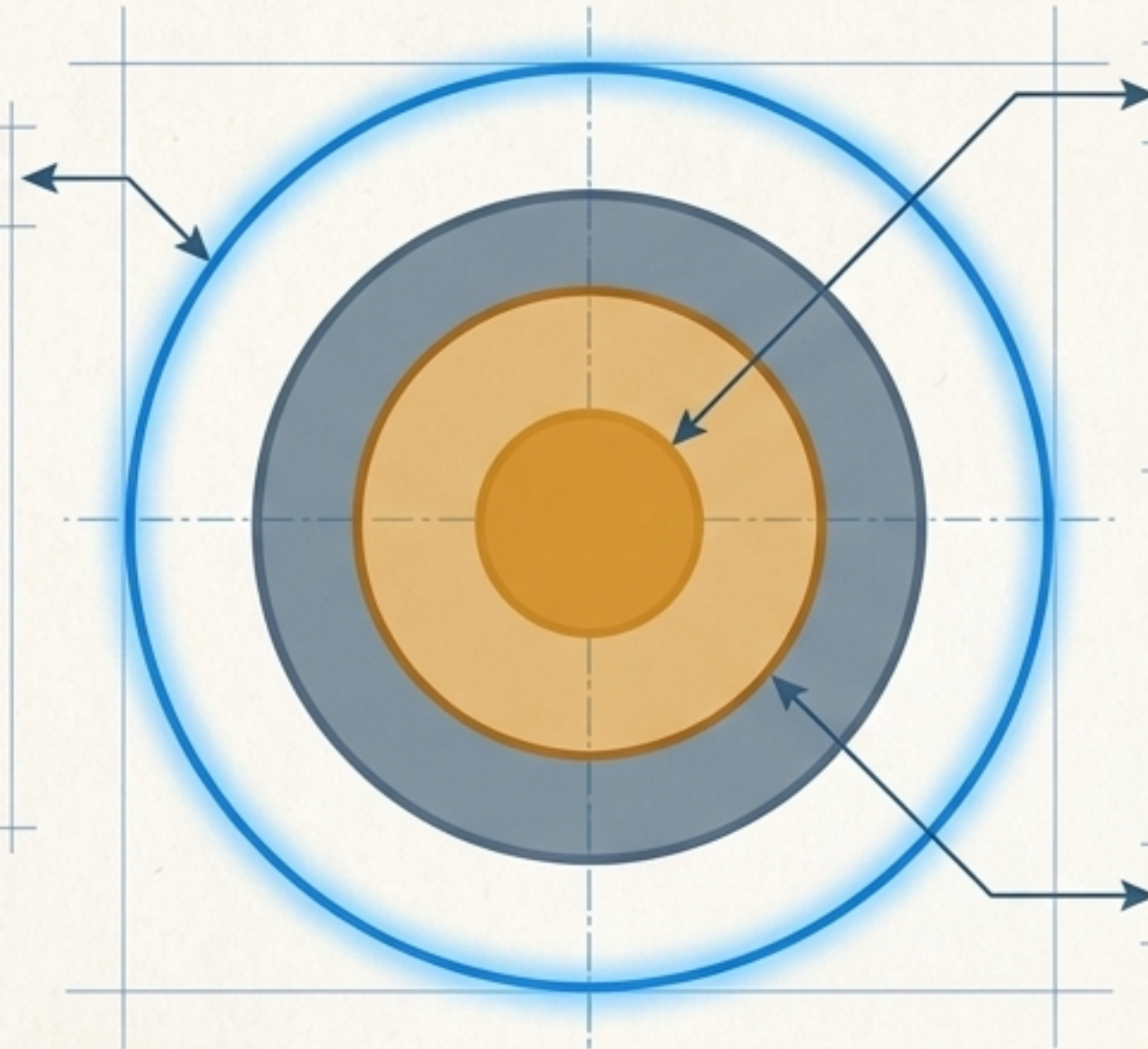
A Dinâmica da Oração de Paulo



A Matemática do Amor Cristão (v. 12)

O Círculo Externo: O Mundo

e para com todos. O amor cristão transborda limites. Alcança a sociedade e até mesmo os perseguidores. Abandonar o direito ao ressentimento é a marca do discípulo.



O Centro: O Espírito Santo

O dom sobrenatural do amor Ágape. Não pode ser fabricado ou forçado pelo simples esforço humano.

O Primeiro Círculo: A Igreja

uns para com os outros. A família da fé é o laboratório primário e essencial do amor fraterno.

O Destino: Santidade (v. 13)

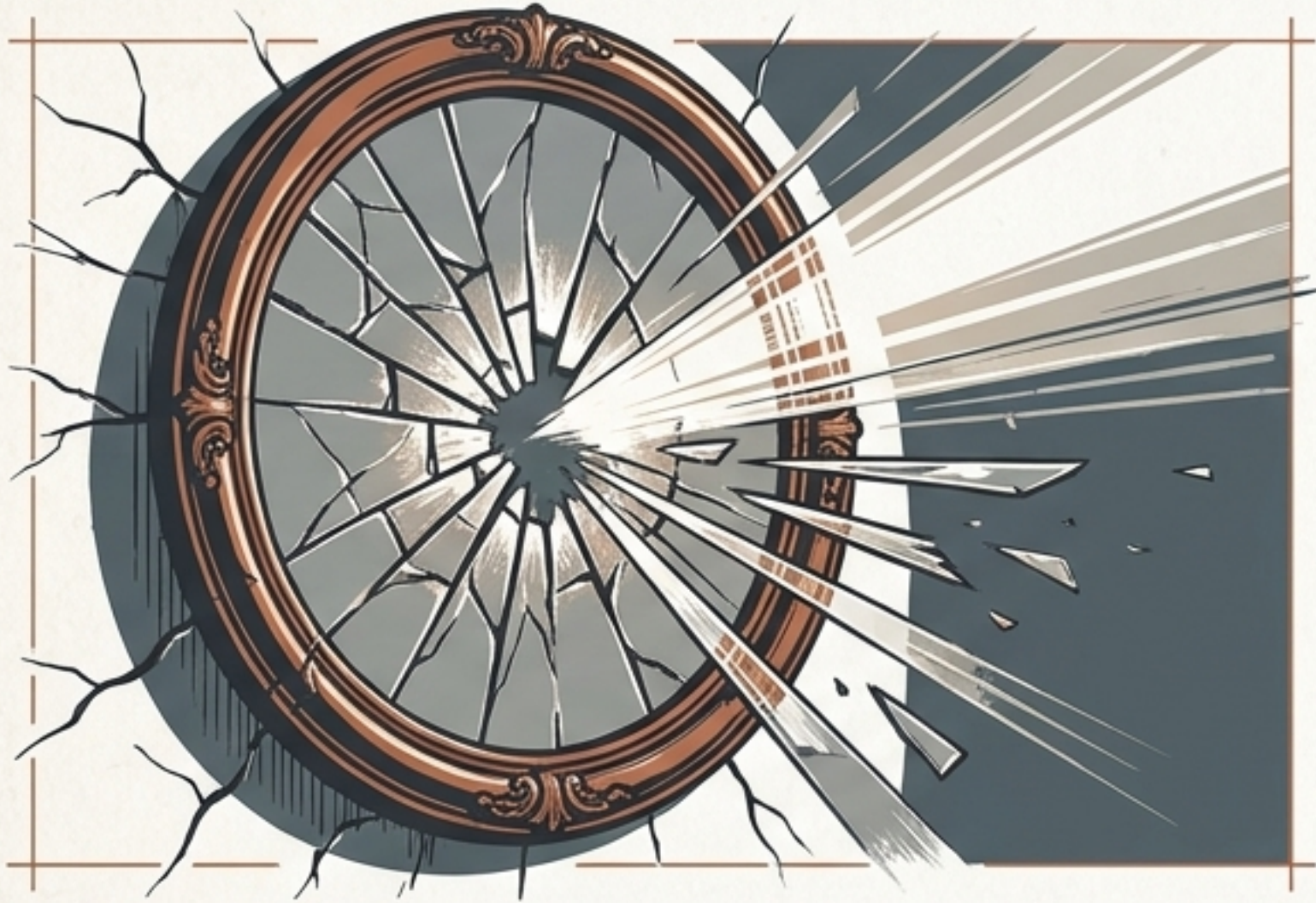
O amor transbordante (v. 12) é o meio exato que conduz a um coração fortalecido e irrepreensível em santidade (v. 13). Eles não competem; são estruturalmente complementares.

Santidade prática não é um conjunto de regras frias, mas o poder divino concedido para sermos radicalmente diferentes do padrão do mundo.

Não vivemos de forma santa para sermos salvos, mas porque aguardamos ativamente a volta gloriosa do Rei que já nos salvou.



Arquitetura Conceitual: Irrepreensível x Impecável



Perfeição Absoluta (Impecabilidade)

Ausência total de erros ou falhas. Inatingível deste lado da eternidade. Tentar alcançar essa métrica pelo próprio esforço gera exaustão, culpa e severa frustração espiritual.



Irrepreensível em Santidade

Uma posição de graça onde não há acusações pendentes. Trata-se de perdoar rapidamente, confessar pecados continuamente e manter os laços de amor. O alvo não é não tropeçar, mas andar na luz.

O Horizonte Final: A Vinda com os Santos



Na presença de nosso Deus... na vinda de nosso Senhor Jesus...

A palavra grega Parousia (vinda) significa literalmente 'presença' ou 'estar ao lado de'. A promessa de Paulo não é apenas sobre um evento cataclísmico, mas sobre um reencontro sublime. Cada aflição suportada culminará no momento em que a Igreja, a noiva de Cristo, se unirá plenamente ao seu Senhor e a todos os santos para sempre.

A Tríade de Tessalonicenses 3



Santidade (O Fruto)

Um coração separado e irrepreensível, que vive cada dia na expectativa alegre da Parousia (a presença de Jesus).

Fé (A Raiz)

Resiste inabalável aos ventos da aflição, solidamente alicerçada na Palavra e no discipulado constante.

Amor (O Tronco)

A seiva que transborda, acolhendo intensamente os irmãos e alcançando corajosamente o mundo.

Quem é o seu Timóteo?

O Projeto Original:

Nenhum cristão foi projetado para sobreviver às tempestades sozinho. Paulo enviou Timóteo para firmar a fé daquela igreja.

A Pergunta Central:

Quem Deus quer colocar no seu caminho hoje? Quem na sua igreja ou círculo de amizade precisa ser estabelecido e encorajado na fé?

A Ação Prática:

Peça a Deus coragem nesta semana para abrir mão do seu conforto e investir na fundação espiritual de um irmão em Cristo. Seja o construtor na vida de alguém.

